

**T.C.
LÜLEBURGAZ KAYMAKAMLIđI**

ATATÜRK ANADOLU LİSESİ

**2024 – 2028
DÖNEMİ
STRATEJİK PLANI**



“Çalışmadan, yorulmadan, üretmeden, rahat yaşamak isteyen toplumlar, önce haysiyetlerini, sonra hürriyetlerini ve daha sonrada istiklal ve istikballerini kaybederler”.

Mustafa Kemal ATATÜRK

1. Tablo 1. Okul/Kurum Bilgileri Tablosu

İli: KIRKLARELİ		İlçesi: LÜLEBURGAZ	
Adres:	Yıldırım Mah. Malkoç Cad. No: 1	Coğrafi Konum (link)	https://maps.app.goo.gl/DytRUMk191aFKDDn6
Telefon Numarası:	0288 417 75 36	Faks Numarası:	----
e- Posta Adresi:	972913@meb.k12.tr	Web sayfası adresi:	http://luleburgazaturkanadolulisesi.meb.k12.tr
Kurum Kodu:	972913	Öğretim Şekli:	Tam Gün

SUNUŞ



Teknoloji ve bilişim çağında, ülkemizin büyüme ve gelişme hedeflerine en önemli desteği verecek faktör eğitimidir. Çünkü eğitim, her insanın yaşamında, her toplumun, her ülkenin geleceğinin garanti altına alınmasında en etkin yoldur.

Gelişen ve sürekliliği izlenebilen, bilgi ve planlama temellerine dayanan güçlü bir yaşam Standardı ve ekonomik yapı; stratejik amaçlar, hedefler ve planlanmış zaman diliminde gerçekleşecek uygulama faaliyetleri ile (STRATEJİK PLAN) oluşabilmektedir. Okulumuz, daha iyi bir eğitim seviyesine ulaşmak düşüncesiyle sürekli yenilenmeyi ve kalite kültürünü kendisine ilke edinmeyi amaçlamaktadır. Kalite kültürü oluşturmak için eğitim ve öğretim basta olmak üzere insan kaynakları ve kurumsallaşma, sosyal faaliyetler, alt yapı, toplumla ilişkiler ve kurumlar arası ilişkileri kapsayan 2024–2028 stratejik planı hazırlanmıştır.

Lüleburgaz Atatürk Anadolu Lisesi olarak en büyük amacımız, değişime açık, teknoloji gelişimine destek verebilecek, özgün fikirler sunabilen, ülkemiz üretimine katkı sağlayabilecek, aynı zamanda kültür ve değerlerine de sahip olarak, bizleri daha da ileriye götürecek gençler yetiştirmektir. İdare ve öğretmen kadrosuyla bizler çağa ayak uydurmuş, Türkiye Cumhuriyeti’ni daha da yükseltecek gençler yetiştirmeyi ilke edinmiş bulunmaktayız.

Lüleburgaz Atatürk Anadolu Lisesi Stratejik Planı (2024-2028)’de belirtilen amaç ve hedeflere ulaşmamızın Okulumuzun gelişme ve kurumsallaşma süreçlerine önemli katkılar sağlayacağına inanmaktayız.

Planın hazırlanmasında emeği gecen öğretmen, öğrenci, velilerimize ve Okul Gelişim Yönetim Ekibi’ne teşekkür ederim.

Ersin ÇETİN

İçindekiler Tablosu

GİRİŞ	2
OKUL KİMLİK BİLGİSİ	3
SUNUŞ	4
BÖLÜM 1	
STRATEJİK PLANLAMA SÜRECİ	7
STRATEJİK PLANIN AMACI.....	8
STRATEJİK PLANIN KAPSAMI	8
STRATEJİK PALANLAMA YASAL DAYANAKLARI	9
STRATEJİK PLAN ÜST KURULU	9
STRATEJİK PLANLAMA EKİBİ	10
ÇALIŞMA TAKVİMİ.....	10
BÖLÜM 2	
DURUM ANALİZİ	
OKULUN TARİHÇESİ VE YAPISI	11
UYGULANMAKTA OLAN STATEJİK PLANIN DEĞERLENDİRİLMESİ	12
YASAL YÜKÜMLÜLÜKLER VE MEVZUAT ANALİZİ	12
ÜST POLİTİKA BELGELERİNİN ANALİZİ	13
FAALİYET ANANLARIYLA İLGİLİ ÜZRÜN VE HİZMETLERİN BELİRLENMESİ	14
PAYDAŞ ANALİZİ	15
PAYDAŞLARIN ÖNCELİKLENDİRİLMESİ	16
PAYDAŞLARIN ÖNCELİKLENDİRİLMESİ.....	17
ÖĞRENCİ ANKET SONUÇLARI	18
ÖĞRETMEN ANKET SONUÇLARI	19
VELİ ANKET SONUÇLARI	20
KURUM İÇİ ANALİZ – TEŞKİLAT YAPISI	21
OKUL KİMLİK BİLGİSİ	22
İNSAN KAYNAKLARI	23-24-24
OKULUN FİZİKİ DURUMU	26
DIŞÇEVRE ANALİZİ (PESTLE)	27
KURUM İÇİ ANALİZ.....	28
KURUM DIŞI ANALİZ	29
TESPİT VE İHTİYAÇLARIN BELİRLENMESİ	30
BÖLÜM 3	
GELECEĞE BAKIŞ	
MİSYONUMUZ.....	31
VİZYONUMUZ.....	31
İLKELERİMİZ/DEĞERLERİMİZ	32

BÖLÜM 4

STRATEJİK AMAÇLAR, HEDEFLER, FAALİYETLER	
STRATEJİK AMAÇ 1	33
Stratejik Hedef 1.....	33
STRATEJİK AMAÇ 2	36
Stratejik Hedef 1.....	39
Stratejik Hedef 2.....	41
Stratejik Hedef 3.....	43
STRATEJİK AMAÇ 3	45
Stratejik Hedef1	46-47
Stratejik Hedef2	48
Stratejik Hedef3	49
MALİYETLENDİRME/BÜTÇELEME	
Maliyet Tablosu.....	50
Kaynak Tablosu.....	50
BÖLÜM 5	
İZLEME VE DEĞERLENDİRME	
ÇALIŞMA PLANI	51
PERFORMANS GÖSTERGELERİ	52-53
BÖLÜM 6	
TABLolar, GRAFİKLER ve ŞEMALAR	54
İMZA SİRKÜSÜ.....	55

1. GİRİŞ VE STRATEJİK PLANIN HAZIRLIK SÜRECİ

1.1. Strateji Geliştirme Kurulu ve Stratejik Plan Ekibi

Strateji Geliştirme Kurulu: Okul müdürünün başkanlığında, bir okul müdür yardımcısı, bir öğretmen ve okul/aile birliği başkanı ile bir yönetim kurulu üyesi olmak üzere 5 kişiden oluşan üst kurul kurulur.

Stratejik Plan Ekibi: Okul müdürü tarafından görevlendirilen ve üst kurul üyesi olmayan müdür yardımcısı başkanlığında, belirlenen öğretmenler ve gönüllü velilerden oluşur.

1. Tablo 2. Strateji Geliştirme Kurulu ve Stratejik Plan Ekibi Tablosu

STRATEJİK PLAN ÜST KURULU		
OKUL GELİŞİM YÖNETİM EKİBİMİZ		
SIRA NO	ADI SOYADI	GÖREVİ
1	ERSİN ÇETİN	OKUL MÜDÜRÜ
2	İSMAİL TEZER	ÖĞRETMEN
3	SEÇİL PİŞKİNOĞLU	ÖĞRETMEN
4	SEVTAP GÜRBÜZ	OKUL AİLE BİRLİĞİ BAŞKANI
5	HAVVA YAVAŞ	OKUL AİLE BİRLİĞİ YÖNETİM KURULU ÜYESİ

1.2. Planlama Süreci:

Okulumuzun Stratejik Planına (2024-2028) Stratejik Plan Üst Kurulu ve Stratejik Planlama Ekibi tarafından, Okulumuzun toplantı salonunda, çalışma ve yol haritası belirlendikten sonra taslak oluşturularak başlanmıştır.

Stratejik Planlama Çalışmaları kapsamında okul personelimiz içerisinde “Stratejik Plan Üst Kurulu” ve “Stratejik Planlama Ekibi” kurulmuştur. Önceden hazırlanan anket formlarında yer alan sorular katılımcılara yöneltilmiş ve elde edilen veriler birleştirilerek paydaş görüşleri oluşturulmuştur. Bu bilgilendirme ve değerlendirme toplantılarında yapılan

anketler ve hedef kitleye yöneltilen sorularla mevcut durum ile ilgili veriler toplanmıştır.

Stratejik planlama konusunda İl Milli Eğitim Müdürlüğü Ar-Ge Birimi tarafından gerçekleştirilen seminerlerle okul müdürü, müdür yardımcıları, öğretmenler olmak üzere paydaş katılımı sağlanmıştır. Seminerde Stratejik Plan hazırlama yasal nedenleri ve amaçları hakkındaki bilgilendirme, stratejik plan öğeleri ve planlama aşamalarına ilişkin konularda bilgiler alınmıştır.

Stratejilerin Belirlenmesi;

Stratejik planlama ekibi tarafından, tüm iç ve dış paydaşların görüş ve önerileri bilimsel yöntemlerle analiz edilerek planlı bir çalışmayla stratejik plan hazırlanmıştır.

Bu çalışmalarda izlenen adımlar;

1.Okulun var oluş nedeni (**misyon**), ulaşmak istenilen nokta (**vizyon**) belirlenip okulumuzun tüm paydaşlarının görüşleri ve önerileri alındıktan da vizyona ulaşmak için gerekli olan **stratejik amaçlar** belirlendi. Stratejik amaçlar;

a. Okul içinde ve faaliyetlerimiz kapsamında iyileştirilmesi, korunması veya önlem alınması gereken alanlarla ilgili olan stratejik amaçlar,

b. Okul içinde ve faaliyetler kapsamında yapılması düşünülen yenilikler ve atılımlarla ilgili olan stratejik amaçlar,

c. Yasalar kapsamında yapmak zorunda olduğumuz faaliyetlere ilişkin stratejik amaçlar olarak da ele alındı.

2. Stratejik amaçların gerçekleştirilebilmesi için hedefler konuldu. Hedefler stratejik amaçla ilgili olarak belirlendi. Hedeflerin spesifik, ölçülebilir, ulaşılabilir, gerçekçi, zaman bağlı, sonuca odaklı, açık ve anlaşılabilir olmasına özen gösterildi.

3. Hedeflere uygun belli bir amaca ve hedefe yönelen, başlı başına bir bütünlük oluşturan, yönetilebilir, maliyetlendirilebilir faaliyetler belirlendi. Her bir faaliyet yazılırken; bu faaliyet “amacımıza ulaştırır mı” sorgulaması yapıldı.

4. Hedeflerin/faaliyetlerin gerçekleştirilebilmesi için sorumlu ekipler ve zaman belirtildi.

5. Faaliyetlerin başarısını ölçmek için performans göstergeleri tanımlandı.

6. Strateji, alt hedefler ve faaliyet/projeler belirlenirken yasalar kapsamında yapmak zorunda olunan faaliyetler, paydaşların önerileri, çalışanların önerileri, önümüzdeki dönemde beklenen değişiklikler ve GZFT (SWOT) çalışması göz önünde bulunduruldu.

7. GZFT çalışmasında ortaya çıkan zayıf yanlar iyileştirilmeye, tehditler bertaraf edilmeye; güçlü yanlar ve fırsatlar değerlendirilerek kurumun faaliyetlerinde fark yaratılmaya çalışıldı; önümüzdeki dönemlerde beklenen değişikliklere göre de önlemler alınmasına özen gösterildi.

8. Strateji, Hedef ve Faaliyetler kesinleştikten sonra her bir faaliyet maliyetlendirilmesi yapıldı.

9. Maliyeti hesaplanan her bir faaliyetler için kullanılacak kaynaklar belirtildi. Maliyeti ve kaynağı hesaplanan her bir faaliyet/projenin toplamları hesaplanarak bütçeler ortaya çıkartıldı.

Yukarıdaki çalışmalar gerçekleştirildikten sonra Lüleburgaz Atatürk Anadolu Lisesinin 2024-2028 dönemi stratejik planına son halini vermek üzere İlçelere bağlı okullar İlçe Milli Eğitim Müdürlüklerine, Merkeze bağlı okullar ise İl Milli Eğitim Müdürlüğü Ar-Ge Birimine @meb.gov.tr elektronik posta gönderilerek veya elden götürülerek görüş istenmiştir.

Görüşleri doğrultusunda son düzenlemeler yapılarak plan taslağı son halini almış ve onaya sunulmuştur.

STRATEJİK PLANIN AMACI

AMAÇ

Bu stratejik plan dokümanı, okulumuzun güçlü ve zayıf yönleri ile dış çevredeki fırsat ve tehditler göz önünde bulundurularak, eğitim alanında ortaya konan kalite standartlarına ulaşmak üzere yeni stratejiler geliştirmeyi ve bu stratejileri temel alan etkinlik ve hedeflerin belirlenmesini amaçlamaktadır.

STRATEJİK PLANIN KAPSAMI

KAPSAM

Bu stratejik plan dokümanı Lüleburgaz Atatürk Anadolu Lisesi'nin 2024–2028 yıllarına dönük stratejik amaçlarını, hedeflerini ve performans göstergelerini kapsamaktadır.

STRATEJİK PLAN ÜST KURULU

OKUL GELİŞİM YÖNETİM EKİBİMİZ

SIRA NO	ADI SOYADI	GÖREVİ
1	ERSİN ÇETİN	OKUL MÜDÜRÜ
2	İSMAİL TEZER	ÖĞRETMEN
3	SEÇİL PİŞKİNOĞLU	ÖĞRETMEN
4	SEVTAP GÜRBÜZ	OKUL AİLE BİRLİĞİ BAŞKANI
5	HAVVA YAVAŞ	OKUL AİLE BİRLİĞİ YÖNETİM KURULU ÜYESİ

STRATEJİK PLANLAMA EKİBİ

OKUL GELİŞİM YÖNETİM EKİBİMİZ

SIRA NO	ADI SOYADI	GÖREVİ
1	FİKRET AYDOĞAN	MÜDÜR YARDIMCISI
2	BÜŞRA PAÇALI	P.D. ve REHBER ÖĞRETMEN
3	MEHMET ALİ KAVALA	ÖĞRETMEN
4	NİLGÜN ERDUĞAN	ÖĞRETMEN
5	MEHMET TUTAR	ÖĞRETMEN
6	FATOŞ ÇALIŞKAN	GÖNÜLLÜ VELİ

ÇALIŞMA TAKVİMİ

İlçe MEM ile Okul ve Kurum Stratejik Planlama Takvimi

Okul ve Kurum Stratejik Planlama Adımları	2023				Ek 3 2024
	Eylül	Ekim	Kasım	Aralık	Ocak
1					
2					
3					
4					
5					

2.DURUM ANALİZİ

2023/2024 eğitim-öğretim yılında okulumuz 498 öğrenci, 3 idareci, 32 öğretmen, 1 memur ve 2 yardımcı personelle eğitime devam etmektedir.

2.1. Kurumsal Tarihçe



Lüleburgaz'da hızlı nüfus artışı, orta öğretimde tek ortaokul olan Lüleburgaz Ortaokulu'nun ihtiyacı karşılayamayacağı nedeni ile, yeni bir ortaokul gereksinimi doğurmuştur. Bu nedenle kurulan derneğin, Ticaret Borsasının, Belediye Başkanı Ahmet Sezal ve Meclis Üyelerinin Çabaları ile Yıldırım mahallesi, Cumhuriyet ilkokulu karşısında 4672 metrelik bir arsa alınarak çok kısa bir sürede içinde inşaat başlanmıştır. İnşaatının yapılmasında Kırklareli Milletvekili Cemal Özbilen ve Kırklareli Valisi Kenan Güven'in üstün gayretleri unutulmamalıdır.

1989-1990 Öğretim yılı başında bazı eksiklikleri nedeniyle, Okulumuz Lüleburgaz Lisesinde 18.09.1989 tarihinde 10 öğretmen 1 memur 1 hizmetli ve 159 öğrenci ile eğitim-öğretime başlamış olup ilk Okul Müdürümüz Vacip Kemal Alkan'dır. Bazı gerekli mefruşatın alınmasında yapım onarım derneği ve Lüleburgaz halkının yardımları ile 16.10.1989 tarihinde 33 öğretmen 660 öğrenci 3 memur ve 3 hizmetli ile yeni binasında öğretime başlamıştır. İlçe Milli Eğitim Müdürlüğünün 20.11.1990 tarih ve 703.912.139/90/7848 sayılı emirleri ile 1990-1991 öğretim yılında ilköğretim okulu olarak eğitim ve öğretime devam etmiştir. Vacip Kemal Alkan 30.05.1994 tarihinde Lüleburgaz İlçe Milli Eğitim Müdürü olarak atandığından ikinci müdür olarak 28.08.1994 tarihinde Cihat Göksu okul müdürü olarak göreve başlamıştır. Lüleburgaz'daki hızlı nüfus artışının devam etmesi nedeniyle Lüleburgaz Lisesi ihtiyaca cevap veremediğinden, ikinci bir lise açılması gereksinimi doğmuştur. 27.09.1996 tarih ve B.08.0.OGM.0.09.09.03.03-12641 sayılı Milli Eğitim Bakanlığı Ortaöğretim Genel Müdürlüğünün onayı ile okulumuz Atatürk Lisesine sonrasında ise Milli Eğitim Bakanlığı Ortaöğretim Genel Müdürlüğünün 2010/30 sayılı genelgesine istinaden Milli Eğitim Bakanlığı Ortaöğretim Genel Müdürlüğünün 30.06.2010 tarih ve B.08.0.OGM.0.06.05.00.160.01.5420 sayılı onayı ile okulumuz 7 8 Lüleburgaz Atatürk Anadolu Lisesine dönüştürülmüştür.

Halen toplam 498 öğrenci 32 Öğretmen 2 Müdür Yardımcısı 2 hizmetli ile Eğitim-Öğretime devam etmektedir. Okul Müdürü Ersin ÇETİN'dir.

2.2. Uygulanmakta Olan Stratejik Planın Değerlendirilmesi

Bir önceki stratejik plandaki hedeflerin tamamına ulaşılmıştır. Hedefler belirlenirken gerçekçi ve erişebilir hedefler belirlenmesi bunda etkin rol oynamıştır.

Atatürk Anadolu Lisesi 2019-2023 Stratejik Planı 5 yıl boyunca uygulanmış, öngördüğümüz hedeflerin önemli çoğunluğuna ulaşılmıştır. Uygulanmakta olan stratejik planda yer alan “Durum Analizi” bölümü, İl ve İlçe Milli Eğitim Müdürlüğümüzün Stratejik Planları ile uyumludur. Hedeflerin gerçekçi, somut ve güncel ifade edilmesi bakımından ortaöğretime özgü göstergeler de yer almaktadır.

2.3. Yasal Yükümlülükler ve Mevzuat Analizi

Tablo 3. Yasal Yükümlülükler ve Mevzuat Analizi Tablosu

DAYANAK	
SIRA NO	REFERANS KAYNAĞININ ADI
1	2019 yılı Kamu Mali Yönetimi ve Kontrol Kanunu
2	Cumhurbaşkanlığı Stratejik Planı
3	Yüksek Planlama Kurulu Kararları
4	DP Müsteşarlığı tarafından hazırlanan Kamu İdareleri İçin Stratejik Planlama Kılavuzu
5	Maliye Bakanlığı Tarafından Hazırlanan Performans Esaslı Bütçeleme Rehberi
6	Kamu İdareleri Faaliyet Raporlarının Düzenlenmesi ile Bu İşlemlere İlişkin Diğer Esas ve Usuller Hakkında Yönetmelik
7	İlçe Milli Eğitim Bakanlığı Stratejik Planı
8	İl Milli Eğitim Müdürlüğü Stratejik Planı
9	İlçe Milli Eğitim Müdürlüğü Stratejik Planı
	Diğer Kaynaklar

2.4. Üst Politika Belgeleri Analizi

Üst politika belgeleri;

- 12. Kalkınma Planı
- Cumhurbaşkanlığı Programı,
- Orta Vadeli Program,
- Cumhurbaşkanlığı Yıllık Programı,
- Millî Eğitim Bakanlığı Stratejik Planı,
- İl Millî Eğitim Müdürlüğü Stratejik Planı,
- İlçe Millî Eğitim Müdürlüğü Stratejik Planı ile
- Okul/kurumu ilgilendiren ulusal, bölgesel ve sektörel strateji eylem planlarını ifade eder.

2. Tablo 4. Üst Politika Belgeleri Analizi Tablosu

Üst Politika Belgesi	İlgili Bölüm/Referans	Verilen Görev/İhtiyaçlar
5018 sayılı Kamu Mali Yönetimi ve Kontrol Kanunu	9. ve 41. Maddeler	Kurum Faaliyetlerinde bütçenin etkin ve verimli kullanımı Stratejik Plan Hazırlama İzleme ve Değerlendirme Çalışmaları
30344 sayılı Kamu İdarelerinde Stratejik Plan Hazırlamaya İlişkin Usul ve Esaslar Hakkında Yönetmelik	Tümü	5 yıllık hedefleri içeren Stratejik Plan hazırlanması
Kamu İdareleri İçin Stratejik Plan Hazırlama Kılavuzu	Tümü	5 yıllık hedefleri içeren Stratejik Plan hazırlanması
MEB 2024-2028 Stratejik Plan Hazırlık Programı	Tümü	2024-2028 Stratejik Planı Hazırlama Takvimi
Kamu İdarelerince Hazırlanacak Faaliyet Raporu Hakkında Yönetmelik	Tümü	Her bir mali yıl için belirlenen hedeflerin gerçekleştirme durumlarının tespiti, raporlanması

2.5. Faaliyet Alanları ile Ürün/Hizmetlerin Belirlenmesi

3. Tablo 5. Faaliyet Alanlar/Ürün ve Hizmetler Tablosu

Faaliyet Alanı	Ürün/Hizmetler
Öğretim-eğitim faaliyetleri	Öğrenci İşleri Kayıt-nakil işleri Devam-devamsızlık Sınıf geçme Sınav hizmetleri
Rehberlik faaliyetleri	Öğrencilere rehberlik yapmak Velilere rehberlik etmek Rehberlik faaliyetlerini yürütmek
Sosyal faaliyetler	Öğrencilerin sosyal faaliyetleri planlanır Okul gezilerini planlamak
Sportif faaliyetler	Öğrencilerin sportif faaliyetleri planlanır Okul içi sportif faaliyetler planlanır İl ve ilçe yarışmalarına katılımlar planlanır
Kültürel ve sanatsal faaliyetler	Kültür faaliyetleri planlanır
İnsan kaynakları faaliyetleri (mesleki gelişim faaliyetleri, personel etkinlikleri...)	Öğrenci mesleki gelişim faaliyetleri planlanır Okul personel gezileri ve etkinlikleri planlanır
Okul aile birliği faaliyetleri	Okul aile birliği toplantıları planlanır Okul aile birliği etkinlikleri planlanır
Öğrencilere yönelik faaliyetler	Öğrenci kişisel gelişim faaliyetleri planlanır Öğrencilere yönelik kariyer günleri planlanır
Ölçme değerlendirme faaliyetleri	Okuldaki ortak yazılı sınavlar planlanır 9, 10 ve 11. Sınıflara yönelik aylık Kazanım Değerlendirme Sınavları planlanır 12. sınıflara yönelik YKS hazırlık sınavları planlanır
Öğrenme ortamlarına yönelik faaliyetler	Okul içi düzenlemeler planlanır Çalışma odaları ve kütüphanelerin kullanımı planlanır
Ders dışı faaliyetler	Egzersiz çalışmaları planlanır

2.6. Paydaş Analizi

Paydaş analizi yapmadan önce 1 müdür yardımcısı başkanlığında okul rehber öğretmeni ve 2 öğretmenden oluşan 4 kişilik bir Paydaş Analizi Ekibi kuruldu. İç ve Dış Paydaşlarımız bu ekip tarafından belirlenerek öncelikleri belirlendi. Öğrenci, öğretmen ve veliler için ayrı ayrı paydaş anketleri düzenlenmesine karar verildi. Ankette sorulacak sorular belirlendi. Google Forms üzerinden anketlerin toplanmasına karar verildi. Öğrenci anketine 493, öğretmen anketine 34, veli anketine ise 277 katılım sağlandı. Anket sonuç verileri incelenerek güçlü zayıf yönlerimiz belirlendi. Stratejik plandaki amaç ve hedeflerin belirlenmesinde anket sonuçları dikkate alındı.

4. Tablo 6. Paydaşların Belirlenmesi Tablosu

<u>PAYDAŞ LİSTESİ</u>		
<u>PAYDAŞ ADI</u>	<u>NEDEN PAYDAŞ</u>	<u>İÇ-DIŞ</u>
Bakanlık	Eğitimi mevzuat ile yönlendirme	Dış
Valilik	İdari konularda işbirliği ve destek	Dış
İl Milli Eğitim Müdürlüğü	İdari konularda işbirliği ve destek	Dış
Okul yöneticileri	Yetki ve organizasyon	İç
Ders Öğretmenleri	Eğitim ve öğretimin niteliği	İç
Rehber öğretmen	Öğrenciye Rehberlik	İç
Memur	Mali ve aynı yönetim desteği	İç
Hizmetli	Yardımcı hizmetler	İç
Öğrenciler	Hizmetten yararlanan	İç
Okul-Aile Birliği	Hizmetten yararlanan	İç
Mezunlarımız	Okulun vizyon yansıması	Dış
Velilerimiz	Tedarikçi	Dış
Kantin işletmecisi	Beslenme ihtiyacının giderilmesi	İç
Belediye Başkanlığı	Çevre hizmetlerine destek	Dış
Emniyet teşkilatı	Okul çevresinin güvenliğinin sağlanması	Dış
Sağlık kuruluşları	Öğrencilerin sağlığının korunması	Dış
Yardımsеver kişi ve kuruluşlar	Maddi yardım ve destekte bulunma	Dış
Sosyal Kulüpler	Öğrencilere sosyal etkinlik planlama	İç

PAYDAŞLARIN ÖNCELİKLENDİRİLMESİ

5. Tablo 7. İç Paydaşların Önceliklendirilmesi Tablosu

İÇ PAYDAŞLARIN ÖNCELİKLENDİRİLMESİ		
Paydaş Adı	Neden Paydaş	Önceliği
Okul yöneticileri	Yetki ve organizasyon	1
Ders Öğretmenleri	Eğitim ve öğretimin niteliği	2
Rehber öğretmen	Öğrenciye Rehberlik	4
Memur	Mali ve aynı yönetim desteği	6
Hizmetli	Temizlik, hizmete hazır bulundurma	9
Öğrenciler	Hizmetten yararlanan	3
Okul-Aile Birliği	Destek ve girdi sağlayan	5
Kantin İşletmecisi	Beslenme ihtiyacının karşılanması	8
Sosyal Kulüpler	Öğrencilere sosyal yönden gelişim	7

6. Tablo 8. Dış Paydaşların Önceliklendirilmesi Tablosu

DIŞ PAYDAŞLARIN ÖNCELİKLENDİRİLMESİ		
Paydaş Adı	Neden Paydaş	Önceliği
Bakanlık	Eğitimi mevzuat ile yönlendirme	2
Valilik	İdari konularda işbirliği ve destek	4
İl Milli Eğitim Müdürlüğü	İdari konularda işbirliği ve destek	1
Mezunlarımız	Okulun vizyon yansıması	6
Velilerimiz	Tedarikçi	3
Belediye Başkanlığı	Çevre hizmetlerine destek	5
Emniyet teşkilatı	Okul çevresinin güvenliğinin sağlanması	9
Sağlık kuruluşları	Öğrencilerin sağlığının korunması	11
Yardımsaver kişi ve kuruluşlar	Maddi yardım ve destekte bulunma	7

ÖĞRENCİ ANKET SONUÇLARI

Anketin maddeleri 5 puan üzerinden değerlendirilmiştir. Bu durumda 3 puan ve 3 puanın altında olan maddeler ve okulumuzun olumsuz(başarısız) yönlerini belirten görüşler ile ilgili 2024-2028 Stratejik plana hedef ve amaç maddeleri eklenecektir.

Tablo . 9 Öğrenci Anket Sonuçları Tablosu

	Anket Soruları	5 üzerinden aldığı puan
1	Öğretmenlerimle ihtiyaç duyduğumda rahatlıkla görüşebilirim.	4,02
2	Okul müdürü ile ihtiyaç duyduğumda rahatlıkla konuşabiliyorum.	4,71
3	Okulun rehberlik servisinden yeterince yararlanabiliyorum.	4,78
4	Okula ilettiğimiz öneri ve isteklerimiz dikkate alınır.	3,45
5	Okulda kendimi güvende hissediyorum.	3,55
6	Okulda öğrencilerle ilgili alınan kararlarda bizlerin görüşleri alınır.	3,96
7	Öğretmenler yeniliğe açık olarak derslerin işleyişinde çeşitli yöntemler kullanmaktadır.	3,54
8	Derslerde konuya göre uygun araç gereçler kullanılmaktadır.	3,42
9	Teneffüslerde ihtiyaçlarımı giderebiliyorum.	3,26
10	Okulun içi ve dışı temizdir.	3,45
11	Okulun binası ve diğer fiziki mekanlar yeterlidir.	3,98
12	Okul kantininde satılan malzemeler sağlıklı ve güvenlidir.	3,75
13	Okulumuzda yeterli miktarda sanatsal ve kültürel faaliyetler düzenlenmektedir.	3,22

ÖĞRETMEN ANKET SONUÇLARI

2024-2028 STRATEJİK PLAN ÖĞRETMEN GÖRÜŞLERİ DEĞERLENDİRME ANKETİ SONUCU

Anketin maddeleri 5 puan üzerinden değerlendirilmiştir. Bu durumda 4 puanın altında olan maddeler ve okulumuzun olumsuz(başarısız) yönlerini belirten görüşler ile ilgili 2024-2028 Stratejik plana hedef ve amaç maddeleri eklenecektir.

Tablo . 10 Öğretmen Anket Sonuçları Tablosu

Anket Soruları	5 üzerinden aldığı puan
1 Okulumuzda alınan kararlar, çalışanların katılımıyla alınır.	4,02
2 Kurumdaki tüm duyurular çalışanlara zamanında iletilir.	4,71
3 Her türlü ödüllendirmede adil olma, tarafsızlık ve objektiflik esastır.	3,73
4 Kendimi okulun değerli bir üyesi olarak görürüm.	3,87
5 Çalıştığım okul bana kendimi geliştirme imkânı tanımaktadır.	3,93
6 Okul, teknik araç ve gereç yönünden yeterli donanımına sahiptir.	3,93
7 Okulda çalışanlara yönelik sosyal ve kültürel faaliyetler düzenlenir.	3,02
8 Okulda öğretmenler arasında ayırım yapılmamaktadır.	4,13
9 Okulumuzda yerelde ve toplum üzerinde olumlu etki bırakacak çalışmalar yapmaktadır.	3,27
10 Yöneticilerimiz, yaratıcı ve yenilikçi düşüncelerin üretilmesine teşvik etmektedir.	3,53
11 Yöneticiler, okul vizyonunu, stratejilerini, iyileştirmeye açık alanlarını vs. çalışanlarla paylaşır.	4,00
12 Okulumuzda sadece öğretmenlerin kullanımına tahsis edilmiş yerler yeterlidir.	3,43
13 Alanıma ilişkin yenilik ve gelişmeleri takip eder ve kendimi güncellerim.	4,60

VELİ ANKET SONUÇLARI

2024-2028 STRATEJİK PLAN VELİ GÖRÜŞLERİ DEĞERLENDİRME ANKETİ SONUCU

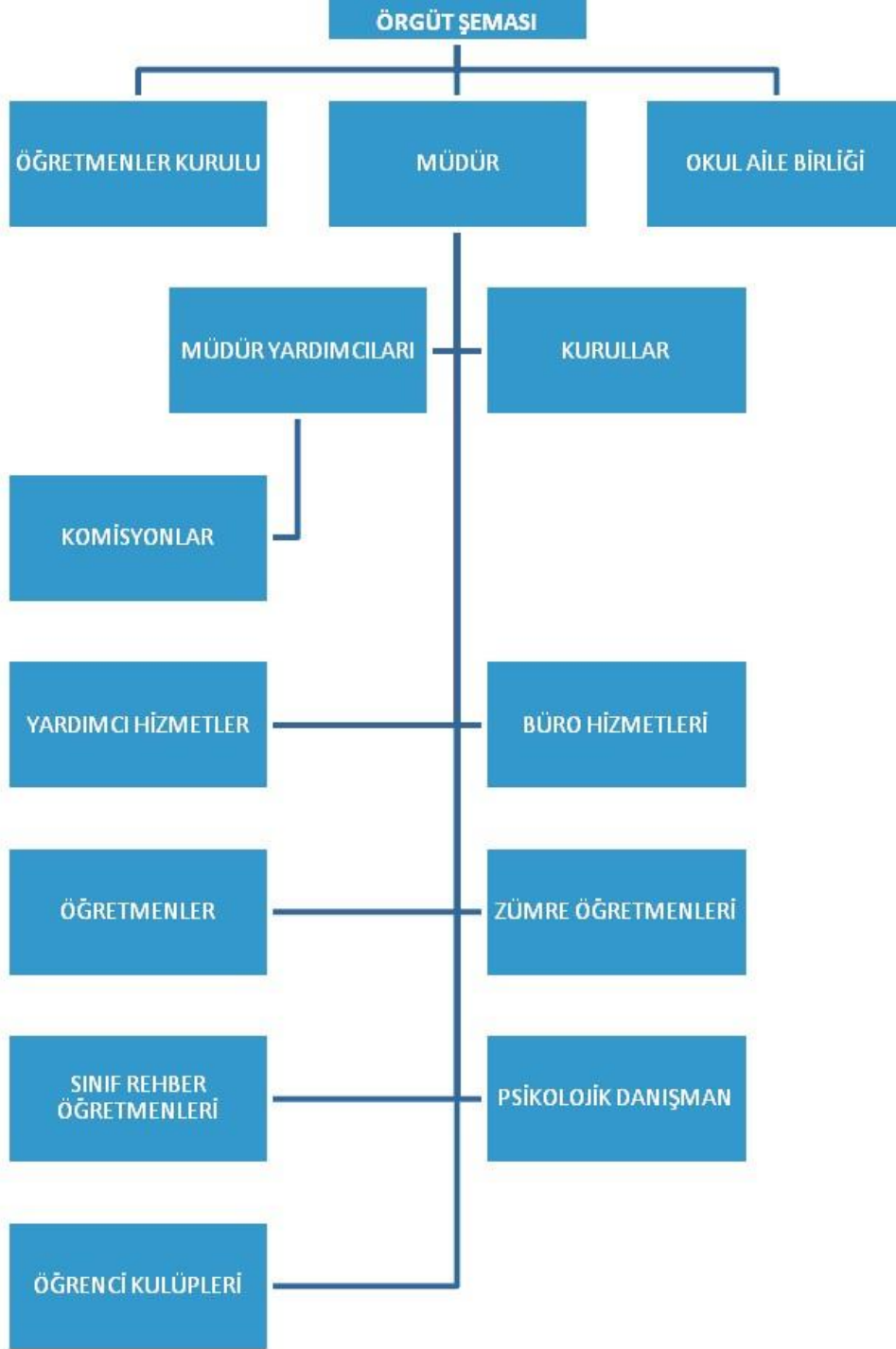
Anketin maddeleri 5 puan üzerinden değerlendirilmiştir. Bu durumda 4 puanın altında olan maddeler ile ilgili 2024-2028 Stratejik plana hedef ve amaç maddeleri eklenecektir.

Tablo . 11 Veli Anket Sonuçları Tablosu

Anket Soruları		5 üzerinden aldığı puan
1	İhtiyaç duyduğumda okul çalışanlarıyla rahatlıkla görüşebiliyorum.	3,56
2	Bizi ilgilendiren okul duyurularını zamanında öğreniyorum.	4,06
3	Öğrencimle ilgili konularda okulda rehberlik hizmeti alabiliyorum.	4,76
4	Okula ilettiğim istek ve şikayetlerim dikkate alınıyor.	3,30
5	Öğretmenler yeniliğe açık olarak derslerin işlenişinde çeşitli yöntemler kullanmaktadır.	3,60
6	Okulda yabancı kişilere karşı güvenlik önlemleri alınmaktadır.	3,76
7	Okulda bizleri ilgilendiren kararlarda görüşlerimiz dikkate alınır.	3,42
8	E-Okul Veli Bilgilendirme Sistemi ile okulun internet sayfasını düzenli olarak takip ediyorum.	3,50
9	Çocuğumun okulunu sevdiğini ve öğretmenleriyle iyi anlaştığını düşünüyorum.	4,14
10	Okul, teknik araç ve gereç yönünden yeterli donanıma sahiptir.	3,94
11	Okul her zaman temiz ve bakımlıdır.	3,62
12	Okulun binası ve diğer fiziki mekanlar yeterlidir.	3,90
13	Okulumuzda yeterli miktarda sanatsal ve kültürel faaliyetler düzenlenmektedir.	3,51

2.7. Okul/Kurum İçi Analiz

2.7.1. Teşkilat Yapısı



Şema 1.Örgüt Şeması

OKUL KİMLİK BİLGİSİ

İLİ:KIRKLARELİ

İLÇESİ: LÜLEBURGAZ

OKULUN ADI: LÜLEBURGAZ ATATÜRK ANADOLU LİSESİ

OKULA İLİŞKİN GENEL BİLGİLER		PERSONEL İLE İLGİLİ BİLGİLER		
Okul Adresi: Yıldırım Mah. Malkoç Cad. No: 1 Lüleburgaz /Kırklareli		KURUMDA ÇALIŞAN PERSONEL SAYISI	Sayıları	
			Erkek	Kadın
Okul Telefonu	0288 417 75 36	Yönetici	3	-
Faks	-	Branş Öğretmeni	9	19
Elektronik Posta Adresi	972913@meb.k12.tr	Rehber Öğretmen	0	1
Web sayfa adresi	http://luleburgazaturkanadolulisesi.meb.k12.tr	Memur	0	1
Öğretim Şekli	Normal (x)	İşkur temizlik personeli	0	2
Okulun Hizmete Giriş Tarihi	1989-1990	Ücretli ve görevlendirme Öğretmen	-	2
Kurum Kodu	972913	Toplam	12	25

OKUL VE BİNA DONANIM BİLGİLERİ

Toplam Derslik Sayısı	18	Kütüphane	Var (x)	Yok ()
Kullanılan Derslik Sayısı	18	Çok Amaçlı Salon	Var ()	Yok (x)
İdari Oda Sayısı	3	Çok Amaçlı Saha	Var (x)	Yok ()
Laboratuvar Sayısı	2			

ÖĞRENCİ BİLGİLERİ	Erkek	Kız	Toplam
9. Sınıf	55	83	138
10.Sınıf	48	53	101
11. Sınıf	44	61	105
12.Sınıf	69	85	154
Genel Toplam	216	282	498

2.7.2. İnsan Kaynakları

OKULUN PERSONEL YAPISI

2023 YILI YÖNETİCİ VE ÖĞRETMEN DURUMU							
SIRA NO	Görevi	E	K	T	Lisans	Y.Lisans	Uzman
1	MÜDÜR	1	-	1		+	+
2	MÜDÜR YARDIMCISI	2	-	2	++		+
3	TÜRK DİLİ VE EDEBİYATI	-	4	4	++++		++
4	TARİH	1	1	2	++		++
5	MATEMATİK	2	3	5	++++	+	++++
6	İNGİLİZCE	1	3	4	++++		++++
7	FİZİK ÖĞRETMENİ	-	1	1	+		+
8	COĞRAFYA	1	1	2	++		+
9	BEDEN EĞİTİMİ	1	0	1	+		+
10	BİYOLOJİ	1	1	2	+	+	++
11	KİMYA	1	-	1	+		+
12	FELSEFE	0	1	1	+		+
13	DİN KÜLTÜRÜ VE AHLAK BİLGİSİ	0	1	1	+		+
14	REHBER ÖĞRETMEN	0	1	1	+		
15	GÖRSEL SANATLAR	0	2	2	++		+
16	MÜZİK ÖĞRETMENİ	0	0	0			
17	BİLİŞİM TEKNOLOJİLERİ	0	0	0			
18	İKİNCİ YABANCI DİL	1	0	1	+		
TOPLAM		12	19	31			

SIRA NO	Görevi	E	K	T
1	MEMUR	0	1	1
2	HİZMETLİ	0	0	0
3	GÖREVLENDİRME ÇALIŞAN PERSONEL	0	0	0
4	ÜCRETLİ ÖĞRETMEN	0	2	2
5	GEÇİCİ PERSONEL	0	2	2
TOPLAM		0	5	5

OKULUN ÖĞRENCİ DURUMU

Öğrenci Ödül Durumu

ÖDÜL ALAN ÖĞRENCİ SAYILARI

Yıllar	Takdir	Teşekkür	Onur Belgesi
2018-2019	81	196	18
2019-2020	83	202	21
2020-2021	84	198	42
2021-2022	85	227	34
2022-2023	82	224	32

Disiplin Durumu

ÖĞRENCİ SAYILARI

Yıllar	Disiplin kurulu toplanma sayısı	Disiplin cezası alan öğrenci sayısı	Uyarı/Kınama	Uzaklaştırma
2018-2019	18	16	12	4
2019-2020	16	16	14	2
2020-2021	4	5	2	3
2021-2022	15	11	6	5
2022-2023	9	6	6	1

Öğrenci Sınıf Geçme Verileri

SINIF TEKRARI YAPAN ÖĞRENCİ SAYILARI

Yıllar	Öğrenci Sayısı	Doğrudan Geçen Öğrenci Sayısı	Sorumluluğu bulunan öğrenci sayısı	Sınıf Tekrarı yapan öğrenci sayısı
2019-2020	540	538	52	2
2020-2021	588	588	61	0
2021-2022	574	566	53	8
2022-2023	546	540	47	6

Merkezi Sınavlardaki Başarı Durumu

TYT Başarı Durumu

ÖĞRETİM YILI		BÖLÜMLERE GÖRE ORTALAMA NET SAYISI				PUAN TÜRLERİNE GÖRE ORTALAMA
		TÜRKÇE	SOSYAL BİLİMLER	TEMEL MATEMATİK	FEN BİLİMLERİ	
		40	40	40	40	
2019	Okul ortalama net	14,30	5,6	6,8	0,85	225
2020	Okul ortalama net	16,30	7,01	4,5	0,7	241
2021	Okul ortalama net	15,40	6,03	5,2	0,4	230
2022	Okul ortalama net	14,25	5,2	6,2	0,8	237
2023	Okul ortalama net	16,44	7,30	5,03	0,94	234

AYT Başarı Durumu

ÖĞRETİM YILI		BÖLÜMLERE GÖRE ORTALAMA NET SAYISI				PUAN TÜRLERİNE GÖRE ORTALAMA
		EDEBİYAT	SOSYAL BİLİMLER	TEMEL MATEMATİK	FEN BİLİMLERİ	
		40	40	40	40	
2019	Okul ortalama net	5,5	5,90	3,01	0,9	242
2020	Okul ortalama net	4,8	6,02	2,89	0,78	253
2021	Okul ortalama net	5,6	5,7	3,40	1,2	258
2022	Okul ortalama net	6,36	6,2	2,56	1,1	245
2023	Okul ortalama net	5,94	6,68	3,11	1,31	260

OKULUN FİZİKİ İMKÂN LARI

Bina Durumu

TOPLAM ALAN	BİNALARIN ALANI	BAHÇE ALANI
4372 m ²	1500 m ²	2872 m ²

Fiziki Durumu

SIRA NO	FİZİKİ DURUM	SAYISI
1	Derslik Sayısı	18
2	Biyoloji Laboratuvarı	-
3	STEAM Laboratuvarı	-
4	Kimya Laboratuvarı	1
5	Bilgisayar Laboratuvarı	-
6	Kütüphane	1
7	Müdür odası	1
8	Müdür yardımcısı odası	2
9	Rehberlik servisi	1
10	Öğretmenler odası	1
11	Hizmetliler odası	-
12	Çok amaçlı salon	-
13	Diğer	3

Donanım Durumu

Donanım Türü	Mevcut	İhtiyaç
Bilgisayar	5	2
Faks	-	-
Tarayıcı	-	-
Fotokopi makinesi	3	-
Dizüstü bilgisayar	1	1
Lazer yazıcı	5	-
Akıllı Tahta	23	-

MALİ DURUM

Okul Aile Birliği Gelir-Gider Durumu							
Gelirler						Gider	Devreden
Yıl	Kira	Bağış	Sosyal Etkinlikler	Diğer	Toplam		
2019	16.000	6.000	-	-	22.000	22.000	-
2020	14.000	4.500	-	-	18.500	18.500	-
2021	21.000	8.000	-	-	29.000	29.000	-
2022	24.000	11.000	-	-	35.000	35.000	-

2.8. Çevre Analizi (PESTLE)

Tablo 21. PESTLE Analiz Tablosu

Politik-Yasal etkenler	Ekonomik etkenler
<ul style="list-style-type: none">● Kalkınma Planı ve Orta Vadeli Program,● Bakanlık, il ve ilçe stratejik planlarının incelenmesi,● Yasal yükümlülüklerin belirlenmesi,● Oluşturulması gereken kurul ve komisyonlar, Okul/kurum çevresindeki politik durum.	<ul style="list-style-type: none">● Okul/kurumun bulunduğu çevrenin● genel gelir durumu,● İş kapasitesi,● Okul/kurumun gelirini arttırıcı unsurlar,● Okul/kurumun giderlerini arttıran unsurlar,● Tasarruf sağlama imkânları,● İşsizlik durumu,● Mal-ürün ve hizmet satın alma imkânları,● Kullanılabilir bütçe
S ültürel etkenler	Teknolojik etkenler
<ul style="list-style-type: none">● Kariyer beklentileri,● Ailelerin ve öğrencilerin bilinçlenmeleri,● Aile yapısındaki değişimler (geniş aileden çekirdek aileye geçiş, erken yaşta evlenme vs.),● Nüfus artışı,● Göç,● Nüfusun yaş gruplarına göre dağılımı,● Hayat beklentilerindeki değişimler (Hızlı para kazanma hırsları, lüks yaşama düşkünlük, kırsal alanda kentsel yaşam),● Beslenme alışkanlıkları,● Değerler, mesleki etik kuralları vb.	<ul style="list-style-type: none">● Okul/kurumun teknoloji kullanım durumu● e- Devlet uygulamaları,● Dijital Platformlar üzerinden uzaktan eğitim imkânları,● Okul/kurumun sahip olmadığı teknolojik araçlar● Personelin ve öğrencilerin teknoloji kullanım kapasiteleri,● Personelin ve öğrencilerin sahip olduğu teknolojik araçlar, Teknoloji alanındaki gelişmeler● Teknolojinin eğitimde kullanımı
Çevresel Etkenler	
<ul style="list-style-type: none">● Hava ve su kirlenmesi,● Toprak yapısı,● Bitki örtüsü,● Doğal kaynakların korunması için yapılan çalışmalar,● Çevrede yoğunluk gösteren hastalıklar,● Doğal afetler (deprem kuşağında bulunma, Covid 19, kene vakaları vb.)	

2.9. GZFT Analizi

Okulumuzun temel istatistiklerinde verilen okul künyesi, çalışan bilgileri, bina bilgileri, teknolojik kaynak bilgileri ve gelir gider bilgileri ile paydaş anketleri sonucunda ortaya çıkan sorun ve gelişime açık alanlar iç ve dış faktör olarak değerlendirilerek GZFT tablosunda belirtilmiştir. Dolayısıyla olguyu belirten istatistikler ile algıyı ölçen anketlerden çıkan sonuçlar tek bir analizde birleştirilmiştir.

Kurumun güçlü ve zayıf yönleri donanım, malzeme, çalışan, iş yapma becerisi, kurumsal iletişim gibi çok çeşitli alanlarda kendisinden kaynaklı olan güçlülükleri ve zayıflıkları ifade etmektedir ve ayırmda temel olarak okul müdürü/müdürlüğü kapsamında bakılarak iç faktör ve dış faktör ayrımı yapılmıştır.

KURUM İÇİ ANALİZ

Güçlü Yönler

- ◆ Okulumuzda disiplin probleminin olmaması
- ◆ Etkili bir iletişim kültürünün hakim olması
- ◆ Okulumuzun tüm sınıflarında Akıllı tahta olması
- ◆ Okulumuzun web sitesinin olması
- ◆ Okul yönetiminin her konuda öğretmeni desteklemesi
- ◆ Öğretmenlerin öğrencilerle yakından ilgilenmesi
- ◆ Rehberlik Servisinin etkin ve yoğun çalışması
- ◆ Okulun sürekli temiz tutulması
- ◆ Öğrencilerde eğitimi engelleyici şiddet yönelimlerinin olmaması
- ◆ Okulun fiziki durumunun (kantin, kütüphane, vb.) yeterli olması.
- ◆ Okulumuzda normal eğitim yapılıyor olması.
- ◆ Okula duyulan güvenin artması

Zayıf Yönler

- ◆ Okul-veli iletişiminin istenilen düzeyde olmaması.
- ◆ Akademik başarının ideal seviyede olmaması
- ◆ Kütüphanemizin güncel kitaplar ihtiva etmemesi
- ◆ Öğrencilerin bir bölümünde çalışma alışkanlığı ve başarılı olma davranışının olmaması,
- ◆ Okul Konferans salonunun olmaması
- ◆ Spor salonunun olmaması
- ◆ Veli toplantılarına katılım düzeyinin az olması
- ◆ Destek personel sayısının yeterli olmaması
- ◆ Okulun binasının eski olması, birçok bölümünün yenileme ve tadilat gerektirmesi

KURUM DIŐI ANALİZ

FIRSATLAR:

- ◆ Okulumuz öğrencilerinin büyük çoğunluğunun gelecekleri konusunda duyarlı olması
- ◆ Okulumuzun çevresinde internet cafe, oyun salonu vb. mekanların olmaması
- ◆ Milli Eğitim Müdürlüğü ile işbirliğinin iyi olması
- ◆ İlimizdeki sivil toplum örgütleri ve diğer kuruluşlarla iletişim ve işbirliğinin güçlü olması
- ◆ İdareci, öğretmen ve yardımcı personelimizin uyumlu ve işbirliği içinde olması.
- ◆ Mahalli yönetimin eğitime ilgili olması,
- ◆ Çeşitli kurum ve kuruluşlar tarafından bilimsel etkinlikler düzenlenmesi,

TEHDİTLER

- ◆ Velilerimizin eğitime yeterince önem vermemesi
- ◆ Yüksek puanlı öğrencilerin Fen Liselerine ve Proje Okullarına gitmesi,
- ◆ Okulun çevresinde gürültü kirliliğinin çok olması
- ◆ Fiziki eksikleri giderecek mali kaynakların yetersizliği
- ◆ Okulun özellikle ekonomik yönden düzeyi düşük bir bölgede olması.

1. Tablo 26. GZFT Stratejileri

	Fırsatlar	Tehditler
Güçlü Yönler	Okul/kurumun güçlü yönleri ile dış çevrenin sunduğu fırsatlardan faydalanmaya yönelik geliştirilen stratejilerdir.	Dış çevredeki tehditlerin olumsuz etkilerini, okul/kurumun güçlü yönlerini kullanarak en aza indirmeye yönelik geliştirilen stratejilerdir.
Zayıf Yönler	Okul/kurumun zayıf yönlerinin olumsuz etkilerini en aza indirirken fırsatların olası olumlu etkilerinden azami düzeyde yararlanmaya yönelik geliştirilen stratejilerdir.	Zayıf yönler ve tehditlerin olumsuz etkilerini en aza indirmeye yönelik geliştirilen stratejilerdir.

2.10. Tespit ve İhtiyaçların Belirlenmesi

Gelişim ve sorun alanları analizi ile GZFT analizi sonucunda ortaya çıkan sonuçların planın geleceğe yönelim bölümü ile ilişkilendirilmesi ve buradan hareketle hedef, gösterge ve eylemlerin belirlenmesi sağlanmaktadır.

Gelişim ve sorun alanları ayrımında eğitim ve öğretim faaliyetlerine ilişkin üç temel tema olan Eğitime Erişim, Eğitimde Kalite ve kurumsal Kapasite kullanılmıştır. Eğitime erişim, öğrencinin eğitim faaliyetine erişmesi ve tamamlamasına ilişkin süreçleri; Eğitimde kalite, öğrencinin akademik başarısı, sosyal ve bilişsel gelişimi ve istihdamı da dâhil olmak üzere eğitim ve öğretim sürecinin hayata hazırlama evresini; Kurumsal kapasite ise kurumsal yapı, kurum kültürü, donanım, bina gibi eğitim ve öğretim sürecine destek mahiyetinde olan kapasiteyi belirtmektedir.

Eğitime Erişim	Eğitimde Kalite	Kurumsal Kapasite
Okullaşma Oranı	Akademik Başarı	Kurumsal İletişim
Okula Devam/ Devamsızlık	Sosyal, Kültürel ve Fiziksel Gelişim	Kurumsal Yönetim
Okula Uyum, Oryantasyon	Sınıf Tekrarı	Bina ve Yerleşke
Özel Eğitime İhtiyaç Duyan Bireyler	İstihdam Edilebilirlik ve Yönlendirme	Donanım
Yabancı Öğrenciler	Öğretim Yöntemleri	Temizlik, Hijyen
Hayatboyu Öğrenme	Ders araç gereçleri	İş Güvenliği, Okul Güvenliği
		Taşıma ve servis

Gelişim ve sorun alanlarına ilişkin GZFT analizinden yola çıkılarak saptamalar yapılırken yukarıdaki tabloda yer alan ayrımında belirtilen temel sorun alanlarına dikkat edilmesi gerekmektedir.

Gelişim ve Sorun Alanlarımız

1.TEMA: EĞİTİM VE ÖĞRETİME ERİŞİM	
1	Kayıt alanı içinde öğrencilerinin okullaşması
2	Okula yeni başlayan öğrencilerin uyum sorunları
3	Özel öğretime ihtiyaç duyan öğrencilerin varlığı
4	Kırsal alandan gelen öğrencilerin soysa kültürel uyumsuzluğu,
5	Öğrenciler gelir getirici, yeteneklerini geliştirici kursların yetersizliği
6	Sosyo- ekonomik düzeyi düşük öğrencilerin çokluğu

2.TEMA: EĞİTİM VE ÖĞRETİMDE KALİTE	
1	Akademik başarı, üniversiteye yerleşme yetersizliği, ders başarısızlıkları, devamsızlık sorunu
2	Öğrencilerin sosyal,kültürel ve fiziksel gelişimlerine katkıda bulunacak faaliyetler
3	Sınıf tekrarına kalan öğrenciler Tasdikname ile okuldan ayrılan öğrenciler
4	İstihdama yönelik, öğrencileri geliştirici , yönlendirici ve girimciliklerini artıracak faaliyetler
5	Sürekli öğretim yöntemleri konusunda öğretmenlerin mesleki yeterliliklerini ve hizmet içi ihtiyacı
6	Takdir, teşekkür ve onur belgesi alan öğrenciler

7	Sosyal ve kültürel faaliyetlere katılım
8	Öğretmen , veli, öğrenci , işletme memnuniyet anketi sonuçları,
9	Okulun sahip olduğu imkanlar
10	Öğrencilerde Kitap okuma alışkanlığının sağlanması
11	Mesleki tanıtım ve yönlendirme faaliyetleri
12	Rehberlik servisine erişim
13	Yerel ve,ulusal projelere katılım düzeyi(veli ziyaret projesi, ,tubitak projesi,)

3.TEMA: KURUMSAL KAPASİTE

1	Kurumsal kapasitenin geliştirilmesi ve iyileştirilmesi
2	Okula erişebilirlik açısından kurumsal iletişim
3	Kurumsal yapıyı sağlamak tutmak için yönetim ve organizasyon yapısı
4	Yerleşkenin değişimi halinde yeniden bir yerleşke tanımının yapılması
5	Her türlü araç,gereç ve donanımın bakımının,onarımının düzenli yapılması,etkin ve verimli kullanılması ve teknolojilerinin sürekli yenilenmesi,yenisinin satın alınması
6	Eğitim ortamlarında iş sağlığı ve güvenliğini sağlayıcı önlemler
7	Standart bir temizlik ve hijyen politikası
8	Okul sağlığı faaliyetleri
9	Öğrencilere taşıma ve servis hizmeti veren firmalar
10	Okul Kütüphanesinin içeriğinin zenginleştirilmesi, kapasitesinin artırılması

BÖLÜM 3

GELECEĞE BAKIŞ

MİSYONUMUZ

Atatürkçü düşünceye bağlı, demokratik, katılımcı, işbirliğine dayalı, küreselleşen dünya ile uyumlu, doğru düşünen, etkili kararlar alan, sorumluluğunun bilincinde olan, kendini sürekli yenileyen ve geliştiren, birlikte çalışma becerisine sahip, yaşama saygılı, çevreyi ve doğayı koruyan, düşünerek hareket eden, kendinin güçlü ve zayıf yönlerini tanıyan, ülkesinin gelişmesinin kendisi ve ailesinin gelişmesi olduğunun bilincinde olan, dilini koruyan ve ona sahip çıkan kamu düzenine saygılı, insanları seven, uzlaşmacı bireyler yetiştirmek.

VİZYONUMUZ

Ülkemizi müreffeh ve dünya lideri bir ülke yapacak, çağdaş uygarlık düzeyinin üstüne çıkmayı hedefleyen, ülkenin demokratik, laik, sosyal bir hukuk devleti olabilmesi için çalışan Cumhuriyetimizin bu temel değerlerine ve ülkemizin bölünmez bütünlüğüne inanmış nitelikli genç nesiller yetiştirmek.

İLKELER VE DEĞERLER BİLDİRİMİ

İLKELERİMİZ:

- ◆ Atatürk İlke ve İnkılâplarına bağlı öğrenciler yetiştirmek.
- ◆ Öğrencilerimizin fikirlerine değer vermek.
- ◆ Yaratıcılığı ve yenilikleri desteklemek.
- ◆ Öğrenmeyi öğretmek.
- ◆ Kaliteyi ön planda tutmak
- ◆ Şeffaflığı desteklemek.
- ◆ Bilimsel bilgi ve akademik kültüre uygunluk,.
- ◆ Tüm öğrenciler öğrenebilir, tüm öğretmenler öğretebilir.
- ◆ Liderlik, eğitimde temel davranış biçimidir.

DEĞERLERİMİZ:

- ◆ Başarı bir alışkanlıktır ve bir yaşam biçimidir.
- ◆ Tam öğrenmeyi sağlama, temel eğitim tercihidir.
- ◆ Öğrenci tüm faaliyetlerin merkezidir.
- ◆ Sürekli ve yüksek moral, emeğin gördüğü karşılığın bir ürünüdür.
- ◆ Elinden geleni yapma yerine, işin gereğini yapma anlayışı esastır.
- ◆ Sürekli değişim, kesintisiz öğrenmeyi gerektirir.
- ◆ Herkes lider olabilir, herkes dünyanın en iyisi olabilir.
- ◆ Öğrenen okul olmak, bir tercih değil; mecburiyettir.
- ◆ Başarısızlık, mazereti olan insanların yarattığı bir sonuçtur.
- ◆ Beklentileri karşılama, kalite göstergesidir.
- ◆ İç disiplin ve özgüven bir hayat tarzıdır.

BÖLÜM 4

AMAÇ, HEDEF VE PERFORMANS GÖSTERGESİ İLE STRATEJİLERİN BELİRLENMESİ

1. TEMA

EĞİTİM VE ÖĞRETİME ERİŞİM

FIRSAT
EŐİTLİĐİ

STRATEJİK AMAÇ 1

OKULUMUZUN BULUNDUĐU
ÇEVREDEKİ TÜM BİREYLERİN
HER KADEMEDE FIRSAT
EŐİTLİĐİ GÖZETİLEREK EĐİTİM
ÖĐRETİME KATILIMINI VE
TAMAMLAMASINI SAĐLAMAK.

EĐİTİM
HAKKI

EĐİTİME
ERİŐİM

EĐİTİMİN
SÜREKLİLİĐİ

1. STRATEJİK AMAÇ:

Okulumuzda bulunan tüm bireylerin erişimini sağlamak.

1.1 STRATEJİK HEDEF:

Kayıtlı tüm öğrencilerimizin eğitim ve öğretimine katılım ve tamamlama oranını artırmak.

1.1 PERFORMANS GÖSTERGELERİ

PERFORMANS GÖSTERGELERİ		PERFORMANS HEDEFLERİ					
		ÖNCEKİ YIL 2023	2024	2025	2026	2027	2028
1.1.1	Okulumuzda sürekli devamsız öğrencilerimizin oranı (%)	%0,34	%0	%0	%0	%0	%0

1.1.TEDBİRLER

SIRA NO	TEDBİRLER/STRATEJİLER	SORUMLU BİRİM/KİŞİ	MALİYET (2024-2028 YILLARI TAHMİNİ HARCAMA)
1.1.1	Uyarı Dilimleri Kapsamında Devamsızlık Mektupları Göndermek.	Okul İdaresi	20.000 TL (Okulun kendi kaynakları kullanılacaktır.)
1.1.2	Okulumuz web Sayfamızda Bilgilendirme Çalışması Yapmak.	Web tasarım ekibi	0 TL (Okulun kendi kaynakları kullanılacaktır.)
1.1.3	Veli Ziyaretlerini Etkili Kılmak.	Sınıf Rehber Öğretmenleri	0 TL (Okulun kendi kaynakları kullanılacaktır.)
1.1.4	Okul Rehberlik Servislerini Daha Etkili Hale Getirmek.	Rehberlik Servisi	0 TL (Okulun kendi kaynakları kullanılacaktır.)
1.1.5	Sosyal Ve Sportif Etkinlikleri Artırmak.	Okul Öğretmenleri	50.000 TL (Okulun kendi kaynakları kullanılacaktır.)

2. TEMA

EĐİTİM VE ÖĐRETİMDE KALİTENİN ARTIRILMASI

KALİTE

STRATEJİK AMAÇ 2

Öğretmenlerimizle koordineli çalışarak nitelikli ve donanımlı eğitimli kurumları ve paydaşlarımızla koordineli çalışıp yabancı dili gelişmiş kendini geliştiren mezun olduğunda istihdam sıkıntısı yaşamayan bireyler yetiştirmek.

NİTELİK

KOORDİNASYON

İSTİHDAM

EĞİTİM VE ÖĞRETİMDE KALİTENİN ARTIRILMASI

Eğitim ve öğretimde kalitenin artırılması başlığı esas olarak eğitim ve öğretim faaliyetinin hayata hazırlama işlevinde yapılacak çalışmaları kapsamaktadır.

Bu tema altında akademik başarı, sınav kaygıları, sınıfta kalma, ders başarıları ve kazanımları, disiplin sorunları, öğrencilerin bilimsel, sanatsal, kültürel ve sportif faaliyetleri ile istihdam ve meslek edindirmeye yönelik rehberlik ve diğer mesleki faaliyetler yer almaktadır.

Stratejik Amaç 2. 1. Öğrencilerimizin gelişmiş dünyaya uyum sağlayacak şekilde donanımlı bireyler olabilmesi için eğitim ve öğretimde kalite artırılabacaktır. Kurum kalitesini artırmak, öz değerlendirme yapmak, kalite ödülleriine başvurmak vb.

Stratejik Hedef 2. 1. 1. Her eğitim-öğretim yılı başında bütün alanlarda öz değerlendirme planları yapıp her dönem sonunda öz değerlendirme eylem raporları hazırlanacak, bu raporlar sonucunda akreditasyon belgesi, kalite başvurusu yapılacak alan bölümler belirlenecektir.

Stratejik Hedef 2. 1. 2. Sınıf yılsonu puan ortalamalarını yükseltmek. Öğretmenler kurulunda öğrenci başarıları tartışılacak ve etkin öğrenme ve öğretme yöntemleri uygulanacak öğrenci kazanımlarının takibi için kazanım değerlendirme ölçekleri kullanılacaktır. Öğrenme kazanımlarını takip eden ve velileri de sürece dâhil eden bir yönetim anlayışı ile öğrencilerimizin akademik başarıları ve üniversiteye yerleşim oranları artırılabacaktır.

Stratejik Hedef 2. 1. 3. TYT VE AYT ortalamalarını yükseltmek.

Stratejik Hedef 2. 1. 4. TYT ve AYT başarı oranlarını yükseltmek, bir üst öğrenime hazırlamak için öğrencilerin konu eksiklerini Destekleme ve Yetiştirme Kursları (DYK) aracılığı ile gidermek, DYK'ların verimliliğini ölçmek için ortak kazanım değerlendirme sınavı yapılacak. Öğrencilerin alan bölümlerdeki yükseköğretimdeki yerleşme oranları takip edilecektir.

Stratejik Amaç 2. 2. Öğrencilerin fiziksel, ruhsal yönden rahatlamaalarını sağlamak için sosyal faaliyetlere yer vermek.

Stratejik Hedef 2. 2. öğrencilerin yeteneklerine, ilgi alanlarına uygun sosyal ve kültürel faaliyet planlamaları yaparak öğrencilerin okulda rahatlaması sağlanacaktır.

Stratejik Amaç 2. 2. 1. Sosyal ve kültürel faaliyetlere öğrenci ve öğretmen katılım oranı yükseltmek

Stratejik Hedef 2. 2. 1. Öğrencilerin ilgi ve yetenekleri, okulun tür özelliği göz önünde bulundurularak, etkili, verimli, planlı ve sürdürülebilir sosyal ve kültürel faaliyetler gerçekleştirilecektir.

Stratejik Amaç 2. 3. Sınıf tekrarına kalan öğrenciler oranlarını azaltmak

Stratejik Hedef 2. 3. Öğrencilerin sınıf tekrarına kalma sebepleri üzerine rehberlik servisi tarafından çalışma yapmak suretiyle sınıf tekrarına kalma oranı azaltılacaktır.

Stratejik Amaç 2. 3. 1. Tasdikname ile okuldan ayrılan öğrencilerin oranını azaltmak

Stratejik Hedef 2. 3. 1. Tasdikname ile okuldan ayrılan öğrencilerin ayrılma nedenleri üzerine (erken evlilikler, maddi yetersizlikler vb.) etkili çalışma planları geliştirerek okuldan ayrılmalar azaltılacaktır.

Stratejik Amaç 2. 4. Öğrencileri, geliştirici, yönlendirici faaliyetlere yer vererek gelişimlerini sağlamak.

Stratejik Hedef 2. 4. Mezun öğrencileri, geliştirici, yönlendirici ve girişimciliklerini artıracak, yönlendirmelerin gerekli yerlerle iş birliği yapılarak katılımlarını sağlamak.

Stratejik Amaç 2. 4. 1. Öğretmenlerin mesleki yeterlilikleri ve kendilerini yenilemeleri konusunda hizmet içi faaliyetlere yönlendirmek.

Stratejik Hedef 2. 5. Ulusal ve mahalli hizmet içi faaliyetler konusunda öğretmenleri bilgilendirici ve yönlendirici bir yönetim anlayışı benimsemek suretiyle öğretmenlerin kendilerini geliştirmeleri sağlanacaktır.

Stratejik Amaç 2. 6. Takdir, teşekkür, onur ve iftihar belgesi alan öğrencilerin sayısını artırmak.

Stratejik Hedef 2. 6. Okulda etkili öğrenme yöntemleri geliştirmek suretiyle öğrencilerin takdir, teşekkür, onur belgesi alması sağlanacaktır.

Stratejik Amaç 2. 7. Öğretmen, veli, öğrenci, işletme memnuniyet düzeyini araştırmak.

Stratejik Hedef 2. 7. Her yıl veli, öğretmen, sektör temsilcileri ve öğrencilere rehberlik servisi tarafından memnuniyet anketleri düzenlemek suretiyle okul memnuniyet düzeyi belirlenecektir. Bu anketlerde memnuniyet düzeyi düşük alanlarda memnuniyeti artıracak eylemlere yer verilecektir.

Stratejik Amaç 2. 7. 1. Okul yönetim süreçlerinde öğrencilerin görüş ve önerilerine yer vermek.

Stratejik Hedef 2. 7. 1. Okul öğrenci meclisi, sınıf başkanları ve öğrenci temsilcileri ile yılda ara ara toplantı yapmak suretiyle öğrencilerin görüşleri, dilek ve isteklerini ifade etmeleri sağlanacaktır.

Stratejik Amaç 2. 7. 2. Okul öğrenci kıyafetini değiştirmek.

Stratejik Hedef 2. 7. 2. Öğrencilerin ve velilerin geniş katılımıyla öğrencilerin beğenilerine uygun yeni bir kıyafet tasarlanacaktır.

Stratejik Amaç 2. 7. 3. Okul yönetim süreçlerinde velilerin istek ve dileklerine yer vermek.

Stratejik Hedef 2. 7. 3. Yılda 3 (üç) adet veli toplantısı yapmak suretiyle velilerin dilek ve isteklerini ifade etmeleri sağlanacaktır.

Stratejik Amaç 2. 7. 4. Öğretmenlerle ilişkilerde adil, şeffaf, eşit mesafede ilişkiler geliştirmek.

Stratejik Hedef 2. 7. 4. Öğretmenlerin sosyal, kültürel, kişisel gelişim, ödüllendirme ve görevlendirmelerdeki kararlara katılımları konusunda görüşlerine yer verilecektir.

Stratejik Amaç 2. 8. Okulun sahip olduğu sertifika ve belgelerin sayısını artırmak.

Stratejik Hedef 2. 8. Dış denetçiler tarafından kontrol edilmek suretiyle okulun sahip olmak istediği olduğu “Beslenme Dostu” ve “Okulum Temiz” okul sertifikaları alınacaktır.

Eğitim ve öğretime erişim okullaşma ve okul terki, devam ve devamsızlık, okula uyum ve oryantasyon, özel eğitime ihtiyaç duyan bireylerin eğitime erişimi, yabancı öğrencilerin eğitime erişimi ve hayat boyu öğrenme kapsamında yürütülen faaliyetlerin ele alındığı temadır.

1.1.1 Stratejik Amaç 1. 1. Kayıt bölgemizde yer alan çocukların okullaşma oranlarını artıran, öğrencilerin uyum ve devamsızlık sorunlarını gideren etkin bir yönetim yapısı kurulacaktır.

1.1.2 Stratejik Hedef 1. 1. Kayıt bölgemizde yer alan çocukların okullaşma oranları artırılacak ve öğrencilerin uyum ve devamsızlık sorunları da giderilecektir.

2. STRATEJİK AMAÇ

Hayata, üst öğrenime ve istihdama hazırlanmış; girişimci, yenilikçi, yabancı dil becerileri yüksek, özgüven ve sorumluluk sahibi bireyler yetiştirmek.

2.1. STRATEJİK HEDEF:

Plan dönemi sonuna kadar her öğrencimizin akademik başarı düzeylerini artırmak ve bireysel gelişimlerine yönelik faaliyetleri düzenlemek.

2.1 PERFORMANS GÖSTERGELERİ

PERFORMANS GÖSTERGELERİ		ÖNCEKİ YILLAR	PERFORMANS HEDEFLERİ				
		2023	2024	2025	2026	2027	2028
2.1.1	TYT DE MATEMATİK NET ORTALAMASI	%2,87	%3	%3,5	%4	%4,5	%5
2.1.2	TYT DE FEN BİLİMLERİ NET ORTALAMASI	%0,66	%1	%2	%3	%4	%5
2.1.3	TYTDE TÜRKÇE NET ORTALAMASI	%15,7	%17	%19	%21	%23	%25
2.1.4	TYT DE SOSYAL BİLİMLER NET ORTALAMASI	%6,5	%7	%8	%9	%10	%11
2.1.5	ÜNİVERSİTE KAZANMA ORTALAMASI	%42,40	%47	%52	%57	%62	%67
2.1.6	TAKDİR BELGESİ ALAN ÖĞRENCİ ORANI (%)	%55,94	%57	%59	%61	%63	%65
2.1.7	TEŞEKKÜR BELGESİ ALAN ÖĞRENCİ ORANI (%)	%43	%45	%47	%49	%51	%53
2.1.8	TÜBİTAK PROJELERİNE YAPILAN BAŞVURU SAYISI	1	1	1	2	2	3
2.1.9	OKULDA DÜZENLENEN SOSYAL ETKİNLİK SAYISI	20	24	28	32	36	40

2.1.TEDBİRLER

SIRA NO	TEDBİR	SORUMLU BİRİM/KİŞİ	MALİYET (2024-2028 YILLARI TAHMİNİ HARCAMA)
2.1.1	Öğrencilere başarılı olma yolları, ders çalışma teknikleri, boş zamanını değerlendirme gibi konularda bilgilendirme toplantıları düzenlenecek (Panel – Söyleşi –Tartışma vb.)	REHBERLİK SERVİSİ	0 TL (Okulun kendi kaynakları kullanılacaktır.)
2.1.2	Belli aralıklarla öğrenci gelişim anketleri (verimli çalışma, kimdir bu, başarısızlık nedenleri, özgeçmiş hazırlama vb..) uygulanacak	REHBERLİK SERVİSİ	0 TL (Okulun kendi kaynakları kullanılacaktır.)
2.1.3	Sınavlardan sonra soru ve cevaplar ve sınav analizi yapılacak	ÖĞRETMENLER	0 TL (Okulun kendi kaynakları kullanılacaktır.)
2.1.4	Periyodik aralıklarla deneme sınavları düzenlenecek.	OKUL İDARESİ	30.000 TL (Okulun kendi kaynakları kullanılacaktır.)
2.1.5	Okul gezileri yaparak öğrencilerin motivasyonunu artırmak	OKUL İDARESİ	0 TL (Okulun kendi kaynakları kullanılacaktır.)
2.1.6	Yardımcı kaynakların seçimine rehberlik yapmak.	REHBERLİK SERVİSİ	0 TL (Okulun kendi kaynakları kullanılacaktır.)
2.1.7	Boş derslerin etkin olarak değerlendirilmesi sağlanacak.	OKUL İDARESİ	0 TL (Okulun kendi kaynakları kullanılacaktır.)
2.1.8	Proje duyurularını yapmak	OKUL İDARESİ	0 TL (Okulun kendi kaynakları kullanılacaktır.)
2.1.9	Proje başvurularında rehberlik çalışmaları yapmak	REHBERLİK SERVİSİ	0 TL (Okulun kendi kaynakları kullanılacaktır.)
2.1.10	Okulda sosyal etkinlik düzenlenmesi için teşvikte bulunmak.	OKUL İDARESİ	0 TL (Okulun kendi kaynakları kullanılacaktır.)

2.2. STRATEJİK HEDEF:

Plan dönemi sonuna, mesleki rehberlik ve danışmanlık hizmetleri ile öğrencilerimizin istihdama yönelik bilgi düzeylerini artırmak.

2.2 PERFORMANS GÖSTERGELERİ

PERFORMANS GÖSTERGELERİ		ÖNCEKİ YILLAR	PERFORMANS HEDEFLERİ				
		2023	2024	2025	2026	2027	2028
2.2.1	MESLEKİ REHBERLİK VE DANIŞMANLIK HİZMETLERİ İÇİN YAPILAN FAALİYET SAYISI	25	27	29	31	33	35
2.2.2	MESLEKİ REHBERLİK VE DANIŞMANLIK HİZMETLERİ NE KATILAN ÖĞRENCİ ORANI (%)	%90	%92	%94	%96	%98	%100

2.2. TEDBİRLER

SIRA NO	TEDBİR	SORUMLU BİRİM/KİŞİ	MALİYET (2024-2028 YILLARI TAHMİNİ HARCAMA)
2.2.1	Okul rehberlik servisi mesleki rehberlik çalışmalarını arttıracaktır.	REHBERLİK SERVİSİ	0 TL (Okulun kendi kaynakları kullanılacaktır.)
2.2.2	Velilerin katılımının sağlandığı mesleki seminerler düzenlenecektir.	REHBERLİK SERVİSİ	0 TL (Okulun kendi kaynakları kullanılacaktır.)
2.2.3	Üniversitelerden öğretim görevlileri getirilerek öğrencilere yönelik bilgilendirme seminerleri düzenlenecektir.	OKUL İDARESİ	0 TL (Okulun kendi kaynakları kullanılacaktır.)

2.3. STRATEJİK HEDEF:

Plan dönemi sonuna kadar, öğrencilerimizin yabancı dil seviyesi uluslararası platforma ulaşmasını sağlamak.

2.3. PERFORMANS GÖSTERGELERİ

PERFORMANS GÖSTERGELERİ		ÖNCEKİ YILLAR	PERFORMANS HEDEFLERİ				
		2023	2024	2025	2026	2027	2028
2.3.1	AB`Yİ TANIMA VE TANITMA SEMİNERLERİ	0	1	1	1	2	2
2.3.2	AVRUPA BİRLİĞİ PROJELERİNE (ERASMUS+) YAPILAN BAŞVURU SAYISI	0	1	1	2	2	2

2.3.TEDBİRLER

SIRA NO	TEDBİR	SORUMLU BİRİM/KİŞİ	MALİYET (2024-2028 YILLARI TAHMİNİ HARCAMA)
2.3.1	Öğretmen ve öğrencilerimizin katılımının sağlandığı AB`yi tanıtma seminerleri düzenlenecektir.	OKUL İDARESİ (İNGİLİZCE ZÜMRESİ)	0 TL (Okulun kendi kaynakları kullanılacaktır.)
2.3.2	Öğretmenlerimizi kapsayan AB projelerine başvurulara bulunulacak ve katılım sağlanacaktır.	OKUL İDARESİ (İNGİLİZCE ZÜMRESİ)	0 TL (Okulun kendi kaynakları kullanılacaktır.)
2.3.3	Proje organizasyonlarını sağlayan firmalarla diyalog kurulacak.	OKUL İDARESİ	0 TL (Okulun kendi kaynakları kullanılacaktır.)

3. TEMA

KURUMSAL KAPASİTENİN GELİŞTİRİLMESİ

STRATEJİK AMAÇ 3

Beşeri kaynaklarımızı üst seviyede kullanarak, Okulun fiziki şartlarını geliştirmek, teknolojik alt yapısını güçlendirmek, kurumsal yapıyı çoğulculuk, katılımçılık ve şeffaflığın sağlandığı bir eğitim öğretim kurumu olmak.

3- STRATEJİK AMAÇ:

Eğitim-öğretim sisteminin yapısına uygun beşeri, fiziki ve mali altyapıya sahip, katılımcı, şeffaf yönetim biçimini benimsemiş, enformasyon teknolojilerini kullanma kapasitesini artırmış bir kurum olmak.

3.1 STRATEJİK HEDEF:

Tüm kurum çalışanlarının kendini geliştirebilecekleri faaliyetler düzenlemek.

3.1 PERFORMANS GÖSTERGELERİ

PERFORMANS GÖSTERGELERİ		ÖNCEKİ YILLAR	PERFORMANS HEDEFLERİ				
		2023	2024	2025	2026	2027	2028
3.1.1	PERSONELİN KATILDIĞI SOSYAL ETKİNLİK SAYISI	7	9	11	13	15	17
3.1.2	PERSONEL ARASI ETKİNLİK SAYISI	5	8	11	14	17	20
3.1.3	HİZMET İÇİ EĞİTİME BAŞVURU SAYISI	3	4	5	6	7	8
3.1.4	REHBERLİK SERVİSİNİN PERSONELE YÖNELİK YAPTIĞI ETKİNLİK SAYISI	4	5	6	7	8	9
3.1.5	REHBERLİK SERVİSİNİN VELİLERE YÖNELİK YAPTIĞI ETKİNLİK SAYISI	5	6	7	7	8	8

3.1.TEDBİRLER

SIRA NO	TEDBİR	SORUMLU BİRİM/KİŞİ	MALİYET (2024-2028 YILLARI TAHMİNİ HARCAMA)
3.1.1	Personelin katılacağı doğal ve tarihi yerlere geziler düzenlenecek.	İLGİLİ SOSYAL KLÜP	0 TL (Okulun kendi kaynakları kullanılacaktır.)
3.1.2	Her dönem en az bir kere personel arasında dayanışma ve eğlence yemeği düzenlenecek.	OKUL İDARESİ	0 TL (Okulun kendi kaynakları kullanılacaktır.)
3.1.3	Milli Eğitim Bakanlığı'nın açacağı hizmet-içi kurs ve seminerler için duyurular yapıp teşvik ederek personel katılımı sağlanacak	OKUL İDARESİ	0 TL (Okulun kendi kaynakları kullanılacaktır.)
3.1.4	Okul personeline düzenlenecek yemek ve gezilere katılımı sağlamak için komisyon oluşturulacak	OKUL İDARESİ	0 TL (Okulun kendi kaynakları kullanılacaktır.)
3.1.5	Özel günlerde personelin birbirine destek olacak (Emeklilik, doğum, düğün, hastane ziyareti, taziye vb...)	İLGİLİ SOSYAL KLÜP	0 TL (Okulun kendi kaynakları kullanılacaktır.)
3.1.6	Hazırlanacak olan etkinlikler için ekipler oluşturulacak (web sitesi, okul dergisi, sportif turnuvalar vb..)	OKUL İDARESİ	0 TL (Okulun kendi kaynakları kullanılacaktır.)
3.1.7	Üniversitelerden kişisel gelişim uzmanları getirilerek okul personelimize bilgilendirme yapılacaktır..	OKUL İDARESİ	0 TL (Okulun kendi kaynakları kullanılacaktır.)

3.2 STRATEJİK HEDEF:

Plan dönemi sonuna kadar, mevcut bütçeyi etkin bir şekilde kullanarak mevcut alt yapı ve donatım seviyesini yükseltmek.

3.2 PERFORMANS GÖSTERGELERİ

PERFORMANS GÖSTERGELERİ		ÖNCEKİ YILLAR	PERFORMANS HEDEFLERİ				
		2023	2024	2025	2026	2027	2028
3.2.1	OKUL AİLE BÜTÇESİ MİKTARI	41.900 TL	93.750 TL	117.187 TL	146.483 TL	183.103 TL	228.878 TL
3.2.2	KİRA GELİRLERİ	38.049 TL	87.500 TL	109.375 TL	136.718 TL	170.897 TL	213.621 TL
3.2.3	DİĞER NAKTİ BAĞIŞLAR	13.000 TL	16.250 TL	27.812 TL	39.765 TL	52.206 TL	75.257 TL

3.2.TEDBİRLER

SIRA NO	TEDBİR	SORUMLU BİRİM/KİŞİ	MALİYET
3.2.1	Sportif faaliyetler için destekleyici bulunması.	OKUL İDARESİ	0 TL (Okulun kendi kaynakları kullanılacaktır.)
3.2.2	Hayırseverlere ziyaretler gerçekleştirmek.	REHBERLİK SERVİSİ	0 TL (Okulun kendi kaynakları kullanılacaktır.)

3.3. STRATEJİK HEDEF:

Plan döneminin sonuna kadar katılımcı, şeffaf, bir yönetim organizasyonu oluşturmak, enformasyon teknolojilerini kullanımını artırmak.

3.3 PERFORMANS GÖSTERGELERİ

PERFORMANS GÖSTERGELERİ		ÖNCEKİ YILLAR	PERFORMANS HEDEFLERİ				
		2023	2024	2025	2026	2027	2028
3.3.1	FATİH projesi kapsamında verilen kurslara katılan öğretmen sayısı.	1	2	3	4	5	5
3.3.2	Paydaş görüşü almak için yapılan anket sayısı	1	2	2	2	3	3
3.3.3	Enformasyon teknolojilerini kullanan verimli kullanabilen çalışan sayısı	10	12	14	16	18	20

3.3.TEDBİRLER

SIRA NO	TEDBİR	SORUMLU BİRİM/KİŞİ	MALİYET
3.3.1	Hizmet içi eğitim kurslarına katılımın teşvik edilmesi.	OKUL İDARESİ	0 TL (Okulun kendi kaynakları kullanılacaktır.)
3.3.2	Paydaşlarla ilişkilerin güncel tutulması.	OKUL İDARESİ	0 TL (Okulun kendi kaynakları kullanılacaktır.)
3.3.3	Paydaşlarımızın yer aldığı etkinlikleri arttırmak.	OKUL İDARESİ	0 TL (Okulun kendi kaynakları kullanılacaktır.)
3.3.4	Enformasyon kullanımı ile ilgili eğitimler verilmesi	FORMATÖR ÖĞRETMEN	0 TL (Okulun kendi kaynakları kullanılacaktır.)

MALİYETLENDİRME

2024 -2028 stratejik planlamadaki tahmini maliyetlendirme yapılırken okulumuzun “Okul Aile Birliği” nin 92.000 TL (Doksan İki Bin TL) Olan 2023 Bütçesi” dikkate alınmıştır.

Tablo 15. 2024-2028 tahmini maliyetlendirme tablosu

2024-2028 Dönemi Tahmini Maliyet Dağılımı	
Amaç ve Hedefler	2024-2028 YILLARI TAHMİNİ HARCAMA
Stratejik Amaç-1	
Stratejik Hedef 1.1	70.000 TL
Stratejik Amaç-2	
Stratejik Hedef 2.1	30.000 TL
Stratejik Hedef 2.2	0 TL
Stratejik Hedef 2.3	0 TL
Stratejik Amaç-3	
Stratejik Hedef 3.1	0 TL
Stratejik Hedef 3.2	0 TL
Stratejik Hedef 3.3	0 TL
Stratejik Amaç Maliyetleri Toplamı	100.000TL
Genel Yönetim Gideri	0 TL
GENEL TOPLAM	100.000 TL

BÖLÜM 5

İZLEME VE

DEĞERLENDİRME

İZLEME VE DEĞERLENDİRME

2024-2028 Stratejik Planı izleme ve değerlendirme süreci; planda yer alan tüm aktiviteleri ve tüm birimlerde yapılan ve yapılması gereken iyileştirme çalışmalarını kapsar. Planın yürürlüğe girmesinden sonra başlayacak olan izleme ve değerlendirme süreci, amaç ve hedeflere ne ölçüde ulaşıldığının belirlenmesi ve belirlenen eksikliklerin giderilmesini amaçlamaktadır.

İzleme ve değerlendirmenin etkin bir şekilde gerçekleştirilmesi, karşılaşılan sorunlara gerekli müdahalelerin zamanında yapılması yanında, izleme ve değerlendirme sonucunda çıkarılacak derslerin ve edinilecek tecrübelerin hazırlanacak yeni plan ve program hazırlıklarında kullanılması açısından önem arz etmektedir.

Tablo16: İzleme değerlendirme süreci

İzleme Değerlendirme Dönemi	Gerçekleştirilme Zamanı	İzleme Değerlendirme Dönemi Süreç Açıklaması	Zaman Kapsamı
Birinci Dönem	Her yılın Haziran ayı içerisinde	Göstergelerin gerçekleşme durumları hakkında hazırlanan raporun üst yöneticiye sunulması	Ocak Haziran
İkinci Dönem	İzleyen yılın Şubat ayı sonuna kadar	Göstergelerin gerçekleşme durumları hakkında hazırlanan raporun üst yöneticiye sunulması ve değerlendirilerek gerekli tedbirlerin alınması	Tüm yıl

PERFORMANS GÖSTERGELERİ

Performans Göstergeleri		Ölçü Birimi	2023
1	Genel ortaöğretimde sınıf tekrar oranı	Oran	%1.09
2	Genel ortaöğretimde öğrenci başına okunan kitap sayısı.	Sayı	3
3	Açılan z- kütüphane sayısı	Sayı	0

Performans Göstergeleri		Ölçü Birimi	2023
1	Genel ortaöğretimde onur veya iftihar belgesi alan öğrenci oranı	Oran	%8,6

Performans Göstergeleri		Ölçü Birimi	2023
1	Genel ortaöğretimde takdir ve teşekkür alan öğrenci oranı	Oran	%56

Performans Göstergeleri		Ölçü Birimi	2023
1	Ortaöğretimde örgün eğitim dışına çıkan öğrenci oranı	Oran	%0.34

Performans Göstergeleri		Ölçü Birimi	2023
1	Genel ortaöğretimde okulu terk eden- ilişiği kesilen öğrencilerin tüm öğrencilere oranı (%)	Oran	% 0.34
Performans Göstergeleri		Ölçü Birimi	2023
1	Genel ortaöğretimde okulu tamamlama oranı (%)	Oran	%99.6
Performans Göstergeleri		Ölçü Birimi	2023
1	Özel eğitim ihtiyacı olan bireylerden tanınması yapılan öğrencilerin sayısı	Sayı	14
Performans Göstergeleri		Ölçü Birimi	2023
1	Ortaöğretimden yükseköğretime geçiş oranı	Oran	%43
Performans Göstergeleri		Ölçü Birimi	2023
12. Sınıf Toplam Öğrenci Sayısı		Sayı	
1	Ortaöğretimde TYT'den 180 ve üzeri puan alan öğrenci sayısı	Sayı	86
1	Ortaöğretimde TYT'den 180 ve üzeri puan alan öğrenci oranı	Oran	%64
Performans Göstergeleri		Ölçü Birimi	2023
1	Bir eğitim ve öğretim yılı içerisinde ortaöğretimde sanatsal, bilimsel, kültürel ve spor alanlarından birinde en az bir faaliyete katılan öğrenci oranı (%)	Oran	% 70

Performans Göstergeleri		Ölçü Birimi	2023
1	Genel ortaöğretimde öğrenci başına okunan kitap sayısı.	Sayı	3
Performans Göstergeleri		Ölçü Birimi	2023
Toplam Öğrenci Sayısı			
1	Genel ortaöğretimde takdir veya teşekkür alan öğrenci sayısı	Oran	306

Performans Göstergeleri		Ölçü Birimi	2023
1	Genelortaöğretimde disiplincezası/yaptırım uygulanan öğrenci oranı	Oran	% 3.70

Performans Göstergeleri		Ölçü Birimi	2023
1	Ortaöğretimde AYT’de 180 ve üzeri puan alan öğrenci oranı	Oran	%35.24
Performans Göstergeleri		Ölçü Birimi	2023
1	Ortaöğretimde yabancı dil puan ortalaması	Sayı	264

Performans Göstergeleri		Ölçü Birimi	2023
1	Madde bağımlılığı (zararlı alışkanlıklar), şiddetin önlenmesi vb. konularında yapılan çalışmalarda ulaşılan öğrencilerin sayısı.	Sayı	546
2	Madde bağımlılığı (zararlı alışkanlıklar), şiddetin önlenmesi vb. konularında yapılan çalışmalarda ulaşılan öğretmenlerin sayısı.	Sayı	32
3	Madde bağımlılığı (zararlı alışkanlıklar), şiddetin önlenmesi vb. konularında yapılan çalışmalarda ulaşılan velilerin sayısı.	Sayı	120

Performans Göstergeleri		Ölçü Birimi	2023
1	Derslik Sayısı	Sayı	18
2	Öğrenci Sayısı	Sayı	546
3	Derslik Başına düşen Öğrenci Sayısı	Sayı	33

6: TABLOLAR, GRAFİKLER ve ŞEMALAR

TABLolar

Tablo 1. Okul/Kurum Bilgileri Tablosu	Hata! Yer işareti tanımlanmamış.
Tablo 2. Strateji Geliştirme Kurulu ve Stratejik Plan Ekibi Tablosu	7
Tablo 3. Yasal Yükümlülükler ve Mevzuat Analizi Tablosu	12
Tablo 4. Üst Politika Belgeleri Analizi Tablosu	13
Tablo 5. Faaliyet Alanlar/Ürün ve Hizmetler Tablosu	14
Tablo 6. Paydaşların Belirlenmesi Tablosu	15
Tablo 7. İç Paydaşların Önceliklendirilmesi Tablosu	16
Tablo 8. Dış Paydaşların Önceliklendirilmesi Tablosu	16
Tablo 9. Okul Künyesi	Hata! Yer işareti tanımlanmamış.
Tablo 10. Okul Yerleşkesine İlişkin Bilgiler Tablosu	Hata! Yer işareti tanımlanmamış.
Tablo 11. Çalışan Bilgileri Tablosu	Hata! Yer işareti tanımlanmamış.
Tablo 12. İdari Personelin Hizmet Süresine İlişkin Bilgiler	Hata! Yer işareti tanımlanmamış.
Tablo 13. Okul/Kurumda Oluşan Yönetici Sirkülasyonu Oranı	Hata! Yer işareti tanımlanmamış.
Tablo 14. Öğretmenlerin Hizmet Süreleri (Yıl İtibarıyla) Tablosu	Hata! Yer işareti tanımlanmamış.
Tablo 15. Kurumda Gerçekleşen Öğretmen Sirkülasyonunun Oranı	Hata! Yer işareti tanımlanmamış.
Tablo 16. Kurumdaki Mevcut Hizmetli/ Memur Sayısı Tablosu	Hata! Yer işareti tanımlanmamış.
Tablo 17. Okul/kurum Rehberlik Hizmetleri Tablosu	Hata! Yer işareti tanımlanmamış.
Tablo 18. Teknolojik Kaynaklar Tablosu	Hata! Yer işareti tanımlanmamış.
Tablo 19. Kaynak Tablosu	Hata! Yer işareti tanımlanmamış.
Tablo 20. Harcama Kalemleri	Hata! Yer işareti tanımlanmamış.
Tablo 21. PESTLE Analiz Tablosu	26
Tablo 22. Güçlü Yönler	Hata! Yer işareti tanımlanmamış.
Tablo 23. Zayıf Yönler	Hata! Yer işareti tanımlanmamış.
Tablo 24. Fırsatlar	Hata! Yer işareti tanımlanmamış.
Tablo 25. Tehditler	Hata! Yer işareti tanımlanmamış.
Tablo 26. GZFT Stratejileri	28
Tablo 27. Tespitler ve İhtiyaçlar Tablosu	Hata! Yer işareti tanımlanmamış.
Tablo 28. Maliyetlendirme Tablosu	Hata! Yer işareti tanımlanmamış.

İMZA SİRKÜSÜ

STRATEJİK PLAN ÜST KURULU			
SIRA NO	ADI SOYADI	GÖREVİ	İMZA
1	ERSİN ÇETİN	OKUL MÜDÜRÜ	
2	FİKRET AYDOĞAN	MÜDÜR YARDIMCISI	
3	BÜŞRA PAÇALI	P.D. ve REHBER ÖĞRETMEN	
4	İSMAİL TEZER	ÖĞRETMEN	
5	SEÇİL PİŞKİNOĞLU	ÖĞRETMEN	
6	MEHMET ALİ KAVALA	ÖĞRETMEN	
7	NİLGÜN ERDUĞAN	ÖĞRETMEN	
8	MEHMET TUTAR	ÖĞRETMEN	
9	SEVTAP GÜRBÜZ	OKUL AİLE BİRLİĞİ BAŞKANI	
10	HAVVA YAVAŞ	OKUL AİLE BİRLİĞİ YÖNETİM KURULU ÜYESİ	